

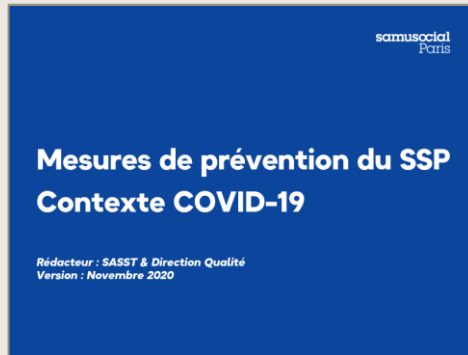
# Mesures de prévention du SSP Contexte COVID-19 à destination des bénévoles

Rédacteur : SASST, Direction Qualité & Bénévolat

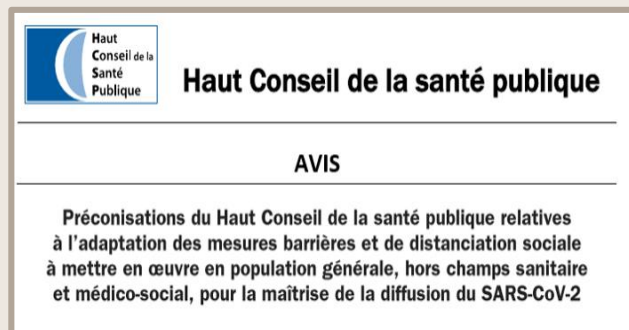
Version : Février 2021

# INTRODUCTION

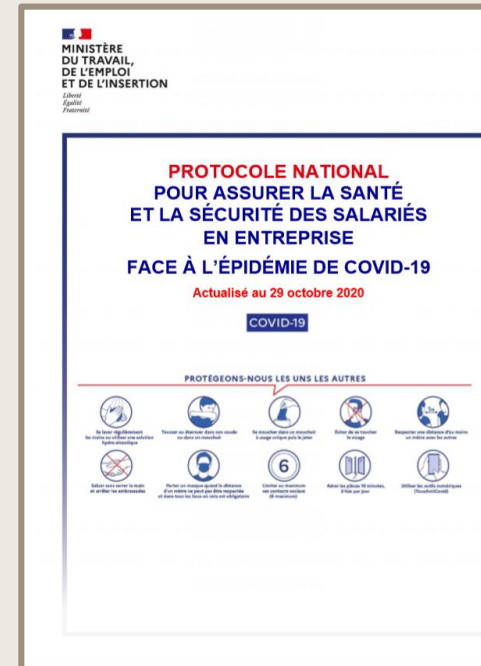
## Les sources de ce document



Guide générique envoyé à tous les agents (novembre 2020)



Préconisations du Haut Conseil de la Santé Publique



Protocole National pour assurer la santé et la sécurité des salariés en entreprise (actualisé au 29 octobre 2020)

# INTRODUCTION

Pour faire face à l'épidémie de COVID-19 et protéger les personnes hébergées en situation de grande précarité, ses agents et bénévoles, le Samusocial de Paris a mis en place des mesures de prévention.

Nous vous remercions d'en prendre connaissance et d'appliquer ces recommandations pour garantir votre sécurité et celle de tous. La continuité des activités en présentiel dans un contexte de circulation du virus étant assurée par le respect de l'ensemble des règles d'hygiène et de distanciation physique.

Vous êtes invité(e) à échanger préalablement avec le référent de votre mission de bénévolat pour anticiper votre venue et l'organisation de l'activité sur place.

Merci à nouveau pour votre engagement !

# 1. Puis-je exercer mon activité de bénévolat ?

# PUIS-JE EXERCER MON ACTIVITÉ DE BÉNÉVOLAT ?

1- Oui ,si je ne présente aucun des critères de vulnérabilité listé ci-dessous :



65 ans et +



Antécédents cardiovasculaires



Diabétique non équilibré ou présentant des complications



Obésité morbide (Indice de masse corporelle > 30 kg/m<sup>2</sup>)



Présenter une insuffisance rénale chronique dialysée



Pathologie chronique respiratoire

**Ou encore être atteint de :**



Cirrhose au stade B du score de Child Pugh au moins



Syndrome drépanocytaire majeur ou ayant un antécédent de splénectomie



Immunodépression (congénitale, acquise ou médicamenteuse)



Femme enceinte à partir du 3<sup>ème</sup> trimestre



Cancer évolutif sous traitement (hors hormonothérapie)

- Maladie du motoneurone
- Myasthénie grave
- Sclérose en plaques
- Maladie de Parkinson
- Paralyse cérébrale
- Quadriplégie ou hémiplégie
- Tumeur maligne primitive cérébrale
- Maladie cérébelleuse progressive
- Maladie rare

**Les bénévoles répondant à l'un des critères de vulnérabilité sont incités à ne pas se rendre sur un site du Samusocial de Paris.**

# PUIS-JE EXERCER MON ACTIVITÉ DE BÉNÉVOLAT ?

## 2- Oui ,si je ne présente pas de symptômes évocateurs du COVID-19

### Les signes classiques



Fièvre/Frissons



Signes d'infections respiratoires (toux, etc.)



### MAIS AUSSI

*Le nez qui coule, un mal de gorge ; une fatigue importante inexplicée ; une perte du goût (le goût d'un aliment ne peut être différencié de celui d'un autre) ; une perte de l'odorat avec impossibilité de reconnaître une odeur même marquée comme celle d'une viande grillée ; des maux de tête ; des courbatures et/ou des douleurs dans les muscles ; une diarrhée avec au moins 3 selles molles dans la journée.*

**Tous les bénévoles sont encouragés à surveiller eux-mêmes les signes et symptômes de COVID-19.**

## 3 - Oui ,si je n'ai pas été ni cas contact ni cas contact de cas contact d'une personne positive à un variant

**Si vous avez été contacté par l'Assurance Maladie, ou si vous avez un doute sur le fait d'être ou non cas contact, merci de ne pas vous rendre sur un site du Samusocial de Paris et contactez votre médecin traitant**

# 2. Quelles recommandations dois-je suivre ?

# QUELLES RECOMMANDATIONS DOIS-JE SUIVRE ?

## Avant de sortir de mon domicile

Pour surveiller votre santé, vous pouvez prendre votre **température 2 fois par jour**.

Il est aussi possible d'évaluer son état de santé en répondant à une série de questions sur les sites :

- [MesConseilsCovid.sante.gouv.fr](https://mesconseilsCovid.sante.gouv.fr)
- [MaladieCoronavirus.fr](https://maladiecoronavirus.fr) (site externe)
- Sur l'application TousAntiCovid.



### Température normale et absence de symptôme

Se laver les mains au savon ou avec une solution hydroalcoolique.

Mettre son masque.



### Température élevée (plus de 38°C) et/ou présence de symptômes évocateurs du Covid-19

Isolez-vous immédiatement et maintenez à distance les personnes, y compris celles de votre entourage

Le médecin réalise un test antigénique (si les symptômes sont apparus il y a moins de 4 jours) ou prescrit un test RT-PCR. Il pourra également vous remettre ou vous prescrire des masques chirurgicaux et vous détailler les consignes d'isolement.



# QUELLES RECOMMANDATIONS DOIS-JE SUIVRE ?

## Sur le trajet

**Il est conseillé de privilégier les transports personnels au maximum**



**À pied**



**À vélo**

Si vélo personnel : attendre d'être seul pour attacher son vélo et utiliser un emplacement sur deux  
Si vélib : se nettoyer les mains avant et après l'usage du vélib



**Voiture**

En cas de covoiturage, les personnes présentes dans le véhicule doivent porter un masque



**Transports en commun**

Port du masque obligatoire et se désinfecter les mains en quittant les transports en commun

# QUELLES RECOMMANDATIONS DOIS-JE SUIVRE ?

## Sur le site et partout ailleurs

Pour la santé de toutes et tous, il est impératif de continuer à respecter les gestes de protection



Lavez vous régulièrement les mains



Toussez ou éternuez dans votre coude ou dans un mouchoir



Utilisez des mouchoirs à usage unique et jetez-les



Évitez de vous toucher le visage



Limitez au maximum ses contacts sociaux (6 maximum)



Respectez une distance d'au moins 2 mètre avec les autres



Saluez sans vous serrer la main et évitez les embrassades



Portez un masque lorsque la distance d'un mètre ne peut être respecté et dans tous les lieux où cela est obligatoire



Aérez les pièces 10 à 15 min toutes les 3 heures



Téléchargez l'application « TousAntiCovid » et laissez la activée pendant les heures de bénévolat.

# QUELLES RECOMMANDATIONS DOIS-JE SUIVRE ?

## Pendant les moments de détente

Pour la santé de toutes et tous, il est impératif de respecter les gestes de protection et les règles de distanciation physique en toutes circonstances y compris pendant les moments de pauses.

### En intérieur

- Aérez l'espace (au minimum 10 à 15min toutes les 3 heures)
- Lavez-vous les mains avant et après utilisation du matériel commun (machine à café, distributeurs, micro-ondes, etc.)
- Jetez vos gobelets, serviettes, etc. dans les poubelles
- N'abandonnez pas vos masques usagés dans les espaces communs

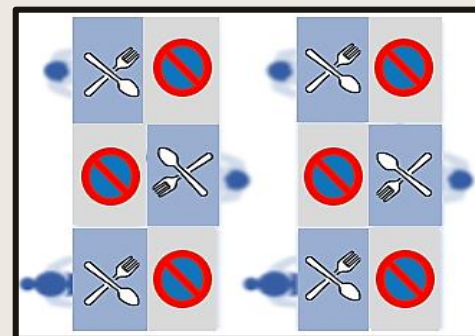
### Pendant les repas

Respectez les règles de distanciation physique en excluant toute position face à face et en privilégiant les places **en quinconce**.

Supprimez les couverts communs et les pichets d'eau.

### En extérieur

- Continuez de respecter les règles de distanciation physique
- Désinfectez tout objet transmis comme les briquets par exemple.
- Pour les fumeurs, respectez la distanciation physique et désinfectez-vous les mains avant de manipuler le masque (pour l'enlever et pour le remettre).



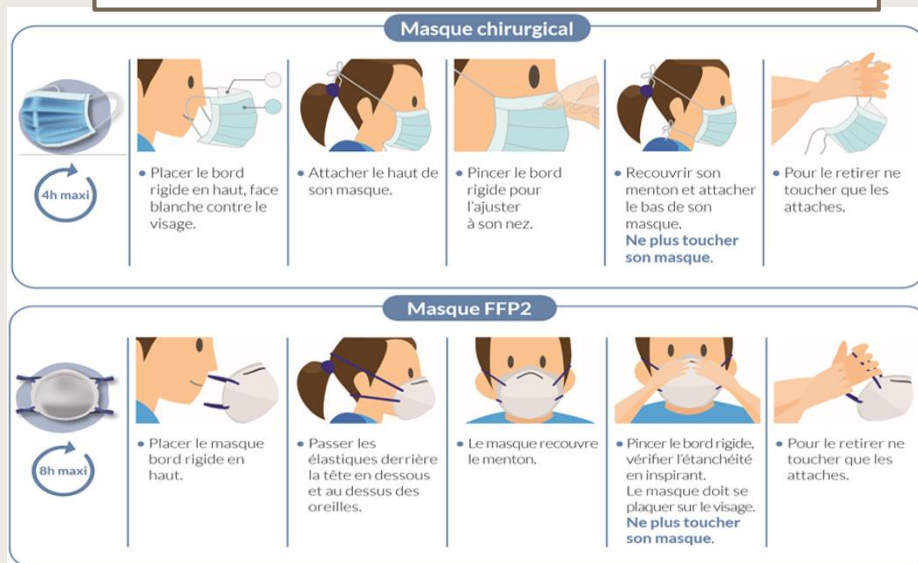
# QUELLES RECOMMANDATIONS DOIS-JE SUIVRE ?

## Rappel sur le port de on masque

Il est recommandé de **ne plus utiliser les masques en tissus artisanaux et de « catégorie 2 »** (qui assurent au moins 70% de filtration des particules) et de **privilégier les masques de « catégorie 1 »** (qui assurent au moins 90% de filtration) comme illustré dans le tableau ci-dessous.

Type de masque recommandé	Illustration
Masques de « catégorie 1 »	
Masques chirurgicaux	
Masque FFP2 (pour les personnes qui sont au contact de personnes positive à la COVID)	

Lorsque le masque est porté, il doit être maintenu en permanence comme illustré ci-dessus :



# QUELLES RECOMMANDATIONS DOIS-JE SUIVRE ?

## Les autres équipements de protection individuelle

### ATTENTION

Les EPI représentent des compléments aux mesures de protection collectives et ne sauraient s'y substituer. Leur utilisation peut provoquer un sentiment de fausse protection et ainsi s'avérer contreproductive en conduisant à l'abandon des gestes élémentaires de prévention.



**Gants**

**Les gants sont à éviter** (sauf protocoles spécifiques pour le personnel soignant notamment) car en plus du sentiment de fausse protection, ils constituent des vecteurs de transmission.



### Pour les Bénévole soignant

Des masques FFP2 et des surblouses peuvent vous être distribués en cas de contact avec des hébergés.



**Visière de protection**

Si besoin, les bénévoles peuvent être équipés d'une visière de protection. **Les visières ne sont pas une alternative au port du masque** et doivent être nettoyées avec un produit actif sur le virus plusieurs fois par jour et notamment après chaque utilisation.

# 3. Comment organiser/aménager l'activité de bénévolat ?

# COMMENT ORGANISER/AMÉNAGER L'ACTIVITÉ DE BÉNÉVOLAT

## Réinventer le bénévolat

**Pour rappel, les agents/responsable du Samusocial de Paris sont vos interlocuteurs pour aménager les activités**



Privilégier les activités par visioconférence ou téléphone. Les équipes pourront faciliter les communications par ordinateur.  
Par exemple : aide pour la rédaction de CV



Limiter les échanges d'objets et les transferts de main à main  
Par exemple : privilégier un blindtest musical à un jeu de cartes

Multiplier les objets plutôt que les échanger.  
Par exemple : pour du soutien scolaire, prévoir un stylo pour chaque enfant



Conserver une distance minimale de 2 mètres entre chaque participant  
Proscrire toute position en face à face et privilégier les places en quinconce

# COMMENT ORGANISER/AMÉNAGER L'ACTIVITÉ DE BÉNÉVOLAT

## Les bonnes pratiques à avoir

**Pour rappel, les agents/responsable du Samusocial de Paris sont vos interlocuteurs pour aménager les activités**



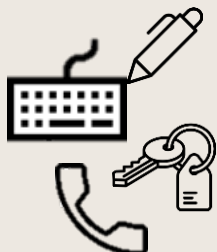
Aérer les pièces au minimum 10 à 15 min toutes les 3 heures



La consommation de boisson et d'aliment sont interdites pendant les activités (pour maintenir le port de masque)



Avant et après une activité : nettoyer à l'aide de lingettes ou spray la place occupée ainsi que le matériel utilisé (projecteur, télécommande, etc.)



Dans le cadre d'activités nécessitant des échanges et/ou des manipulations d'objets entre agents ou entre agents et usagers :

- Nettoyer/désinfecter régulièrement lesdits objets, avec un produit actif sur le virus (à l'aide de lingette ou spray)
- Lavage systématique des mains (au savon ou avec de la solution hydroalcoolique) avant et après la séquence d'usage par l'agent et les usagers



# COMMENT ORGANISER/AMÉNAGER L'ACTIVITÉ DE BÉNÉVOLAT

## Pour les bénévoles soignants (1/3)

**Si la personne présente des symptômes du COVID, annulez l'intervention et référez-vous au responsable du site**

### **Respect strict des règles d'hygiène et de protection**

- ✓ Avant d'entrer dans la pièce, se frictionner méticuleusement les mains à la solution hydro-alcoolique (SHA), sinon lavage soigneux des mains au savon

### **Équipement de protection**

- ✓ Masque FFP2 pour le professionnel
- ✓ Masque chirurgical pour le patient en fonction des actes
- ✓ Lunettes ou visière de protection (ou anti-projection)
- ✓ Surblouse (jetable si possible, à défaut surblouse textile)
- ✓ Charlotte
- ✓ Gants

Suivre la [procédure d'habillage/déshabillage](#)

# COMMENT ORGANISER/AMÉNAGER L'ACTIVITÉ DE BÉNÉVOLAT

## Pour les bénévoles soignants (2/3)

**Si la personne présente des symptômes du COVID, annulez l'intervention et référez-vous au responsable du site**

### Pendant la séance

- Commencer par demander au patient de se frictionner les mains à la SHA ou au savon, si cela est possible - en profiter pour vérifier la qualité du lavage.
- Conserver une distance minimale d'un mètre avec le patient et son entourage.
- Éviter de s'asseoir.
- Éviter de toucher les objets et le mobilier de la pièce
- Limiter le risque de contamination des patients en se considérant comme potentiellement contaminant.

### En fin de séance

- Se déséquiper avant de sortir de la pièce
- Se frictionner les mains (propres) à la SHA ou au savon
- Nettoyer les surfaces (table d'examen, chaise, poignée de porte.)
- Nettoyer des dispositifs médicaux (thermomètre, saturomètre, tensiomètre...)
- Aérer la salle de consultation au moins 10 min.

# COMMENT ORGANISER/AMÉNAGER L'ACTIVITÉ DE BÉNÉVOLAT

## Pour les bénévoles soignants (3/3)

Si la personne présente des symptômes du COVID, annulez l'intervention et référez-vous au responsable du site

### **Kinésithérapeutes, ostéopathes, psychomotriciens**

Les techniques de rééducation actives ou auto-passives doivent être privilégiées pour éviter les contacts corporels avec les patients. Dans le cas où l'état du patient impose de recourir aux techniques passives (mobilisation passive, massage, etc.), celles-ci doivent être menées de la façon la plus parcimonieuse et précautionneuse possible.

Nous vous recommandons de lire les [recommandations de l'HAS à l'attention des kinésithérapeutes](#)

### **Pédiatres**

Source : <https://afpa.org/dossier/dossier-coronavirus/>

### **Podologues**

Source : [https://www.has-sante.fr/upload/docs/application/pdf/2020-06/rr\\_396\\_pedicurie\\_podologies\\_mel.pdf](https://www.has-sante.fr/upload/docs/application/pdf/2020-06/rr_396_pedicurie_podologies_mel.pdf)

# RESTONS EN CONTACT

Le référent de votre mission est votre contact pour toute question.  
Restez à l'écoute de la situation sur votre lieu d'intervention.

Pour faciliter l'application de ces mesures, des affichages sont effectués sur tous les sites. Retrouvez l'ensemble de ces documents sur le Wimi :

➤ <http://wimi-covid.samusocial.paris/>

Pour toute question, écrivez à [benevoles@samusocial-75.fr](mailto:benevoles@samusocial-75.fr)

Aucune des dispositions prises en application de ces principes ne constitue une mesure efficace à elle seule.  
C'est l'observation de l'ensemble des dispositions qui permet d'atteindre un niveau de protection globale satisfaisant.

# samusocial Paris